

REMIREMONT
PLOMBIERES
TOURISME



DESTINATION
VOSGES SECRETES

DOSSIER DE PRESSE

2026



L'AUTHENTICITÉ VOSGIENNE AU NATUREL !

Fermez les yeux... écoutez, respirez, sentez, vibrez... ça y est vous êtes bien arrivé dans le sud des Vosges, la plus méridionale des destinations lorraines !

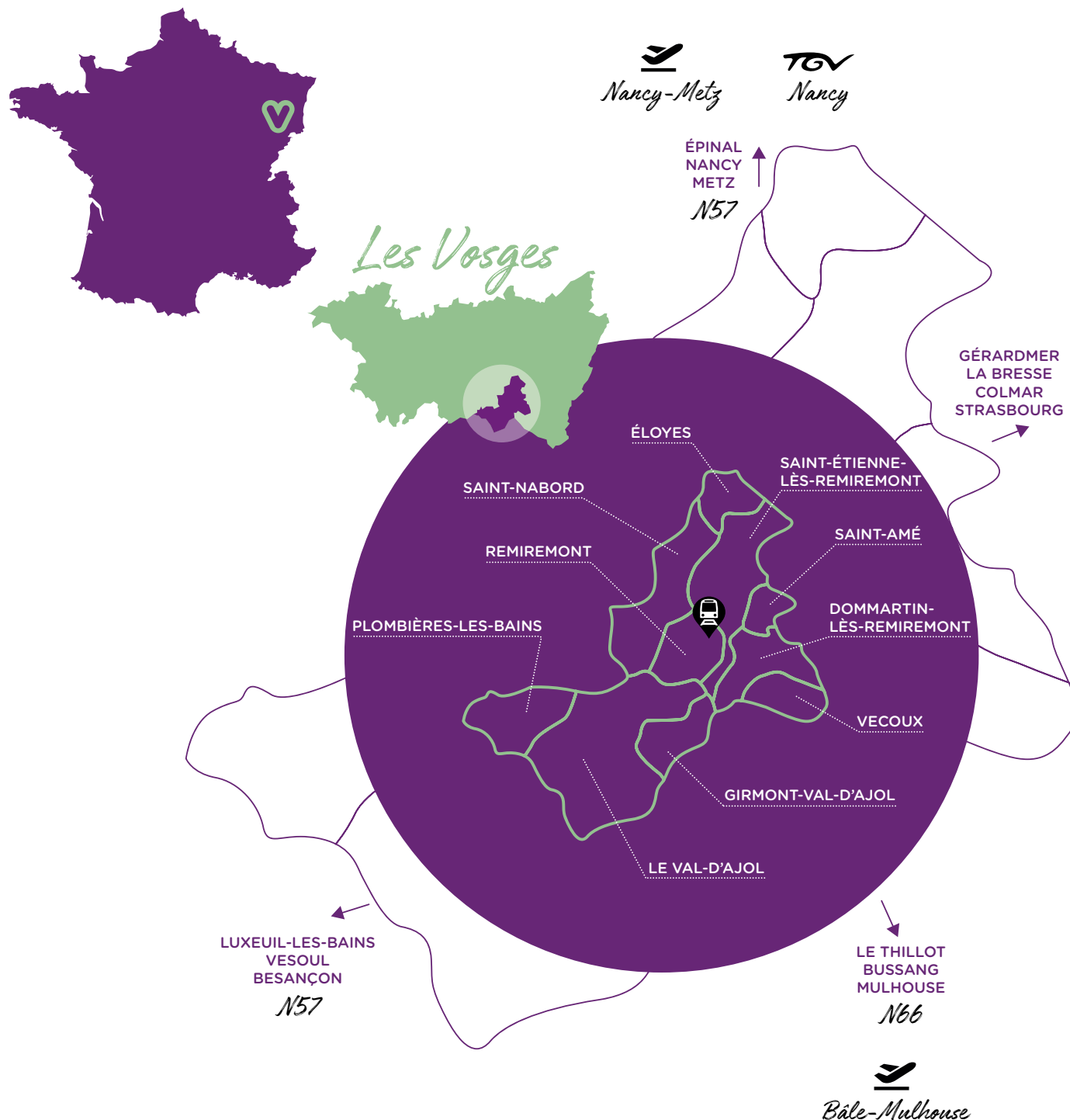
Notre nature généreuse et préservée est un véritable paradis pour les amoureux du grand air, de la randonnée et du VTT. Découvrez des lieux authentiques, où le temps ralentit et les rencontres surprennent. Au détour des chemins, régalez vos papilles avec des produits locaux, fruits du savoir-faire de nos artisans et producteurs. Plongez dans notre riche patrimoine, façonné par des femmes qui ont marqué notre histoire.

Embarquement immédiat pour la destination Remiremont, Plombières-les-Bains et Le Val-d'Ajol !

“
Bienvenue chez nous,
vous vous sentirez comme chez vous !

VENIR À REMIREMONT

- **En voiture** : à 4h30 (425 km) de Paris
à 1h (95 km) de Nancy
à 30 minutes (28 km) de Gérardmer
- **En train** : à 2h45 de Paris en TGV
à 4h de Paris en TER
- **En avion** : aéroport Mulhouse-Bâle à 1h45





SOMMAIRE

1. Édito & accès

3. La destination en chiffres & en photos

5. Naturellement Vosges

Le chant de la forêt
Le Massif du Fossard, site naturel incontournable
Paysage d'eau et de miroir
Ces jardins pas comme les autres

16. C'est Vosgement bon

Des produits qui éveillent les 5 sens
Le Val-d'Ajol, terre de goût
La Route des Chalots
Le pâté de truite des Abbesses

24. Éternellement Vosges

Remiremont, une histoire de femmes
Plombières-les-Bains, ville aux mille balcons
Patrimoine militaire
De Buyer, Entreprise du Patrimoine Vivant

34. Un séjour éco-responsable

37. À chaque saison, un moment à vivre

La Foire aux Andouilles au Val-d'Ajol
Le Carnaval Vénitien de Remiremont
Les marchés nocturnes du Girmont-Val-d'Ajol
L'inferral Trail des Vosges à Saint-Nabord
Le marché de Noël d'antan à Plombières-les-Bains

Nos bonnes adresses

Restaurants et hébergements

Pages 7, 13, 19, 21, 27 et 30



Le Massif du Fossard

10
COMMUNES

30 mille
HABITANTS

323 km²
DE SUPERFICIE



Les Cuveaux - Éloyes

15
POINTS DE VUE

164 km
DE COURS D'EAU



Cascade du Géhard - Le Val-d'Ajol



Voie verte des
Hautes-Vosges

60 %
DE FORÊT VOSGIENNE
SUR LE TERRITOIRE



Vierge du Mai -
Dommartin-lès-Remiremont

500 km
DE SENTIERS
DE RANDONNÉE

219 km
DE SENTIERS VTT
DONT 100 KM
LABELLISÉS FFC

100 km
DE SENTIERS TRAIL

3

SITES
NATURA
2000

25

ESPACES
NATURELS
SENSIBLES
(ENS)

1

PARC NATUREL
RÉGIONAL DES
BALLONS DES
VOSGES



Point de vue de la Feuillée Nouvelle - Le Val-d'Ajol



Église abbatiale -
Remiremont

3

STATIONS CLASSÉES DE TOURISME
DONT UNE AVEC UN CASINO



Plombières-les-Bains



Pâté de truite des Abbesses

2

SITES
REMARQUABLES
DU GOÛT

2

PRODUITS
AOP & AOC

2

ENTREPRISES
VOSGES TERRE
TEXTILE

1

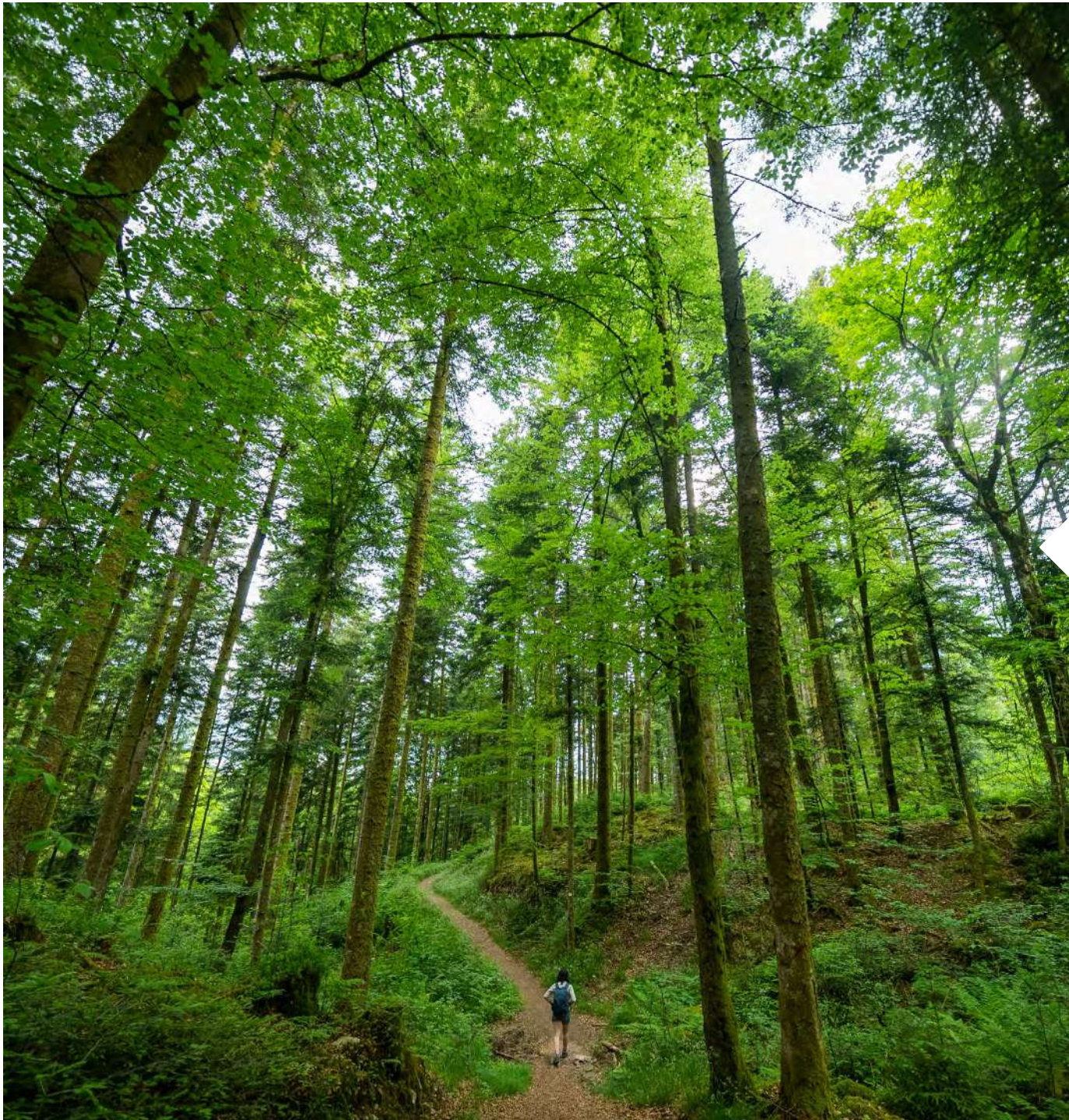
ENTREPRISE
DU PATRIMOINE
VIVANT



Andouille du Val-d'Ajol & bluets des Vosges



Naturellement
VOSGES



Le chant de la forêt

Territoire de forêts et d'eau, les Vosges Secrètes raviront les adeptes d'activités de pleine nature avec leurs **500 kilomètres de randonnées pédestres**, leurs **219 kilomètres de sentiers VTT** et leurs **25 Espaces Naturels Sensibles**.

Façonné par les glaciers et aménagé par l'homme, ce paysage de moyenne montagne se compose essentiellement de forêts de sapins, d'étangs et de tourbières. Tantôt mystérieuse tantôt rayonnante, cette forêt se démarque des autres grâce au parfait mariage des zones claires et sombres.

Les nombreux étangs et les essences d'arbres atypiques révèlent une biodiversité omniprésente propice à l'éco-tourisme. Les itinéraires touristiques présentent des espaces authentiques au cœur du Parc Naturel Régional des Ballons des Vosges.

RANDO, L'APPEL DU PIED !

Parcourir les Vosges Secrètes à pied, c'est partir à la découverte d'une multitude de sentiers serpentant entre les étangs, gravissant les pentes douces, menant à des points de vue exceptionnels... Vous serez conquis par des balades accessibles à tous à travers des forêts magiques.

Plus de 500 km de sentiers balisés par le Club Vosgien facilitent l'observation de nos paysages entre vallées et collines, et vous conduisent vers les endroits les plus secrets ! Ici une fontaine gravée du visage de Berlioz, là un mystérieux pont des fées, ailleurs une nécropole médiévale relique d'un ermitage millénaire !

Vous serez emporté par l'envie irrésistible qu'éprouvent tous les amoureux de la nature, **cette envie de voyage lent et contemplatif**, au rythme de vos pas foulant ces chemins au long desquels tous vos sens seront en éveil.



UNE STATION DE TRAIL LABELLISÉE

Saint-Nabord

À Saint-Nabord, **5 parcours trail et 1 parcours marche nordique** viennent enrichir l'offre déjà bien complète d'activités outdoor sur le territoire. Que vous voyez débutant ou traileur confirmé, ces tracés sont adaptés à tous les niveaux. Vous souhaitez vous initier en douceur au trail ? Un parcours de 5km le long de la Moselle est pensé pour vous. Plus aguerris, vous recherchez du défi ? Des tracés plus techniques et joueurs, jusqu'à 46km, sauront vous challenger.

D'une grande diversité, les parcours vous font **découvrir des lieux emblématiques** tels que la moraine de Noireguez, mais également **des lieux plus intimistes**, comme Montiroche et la crête de Tacaumont vous offrant des points de vue spectaculaires sur la région.



Nos bonnes adresses

GITE LA P'TITE RIVIÈRE

Saint-Nabord

Déconnexion garantie dans ce gîte situé en pleine campagne, au bord d'un ruisseau, avec son espace bien-être extérieur comprenant un bain à remous privatif et un sauna ! Labellisé «Accueil Vélo» et «Hébergement Pêche», le gîte est également situé sur le parcours de marche nordique de la Station de Trail de Saint-Nabord.

AMATEURS DE VTT, ARRÊTEZ-VOUS UN INSTANT !

S'il est un territoire où vous devez tester votre endurance au guidon de votre bolide tout terrain, c'est bien le nôtre ! Voilà des décennies que les meilleurs spots de rando VTT sont fléchés dans cette partie des Vosges. Il y en a pour **tous les goûts et tous les niveaux**. Les amateurs y trouveront l'agréable sentiment de parcourir la nature sans trop de difficultés, et les professionnels se délecteront de reliefs leur offrant des sensations incroyables.

Julien Absalon, champion international hors norme, a fait ses premières armes sur les solides pentes de Remiremont et des alentours. En guidant votre VTT sur nos chemins, vous roulez sur les traces d'un athlète légendaire, et, grâce à l'odeur enivrante des sapins, vous vous prendrez à rêver des sommets !



TERRE D'EXPLOITS 2025

En mai 2025, le Stade VTT des Vosges Secrètes a accueilli **une manche de la Coupe de France de VTT XCO ainsi que le Championnat de France de VTT électrique**, le même week-end. Cet événement de grande ampleur a regroupé plus de 1 500 coureurs et plus de 10 000 visiteurs, sur un site unanimement apprécié par les participants !

LE STADE VTT DES VOSGES SECRÈTES

Remiremont

Inauguré en juin 2024, le Stade VTT des Vosges Secrètes est un véritable terrain de jeu pour tous les niveaux.

Labellisé FFC, entièrement gratuit et accessible toute l'année, cet espace unique dans le Grand Est propose des circuits VTT variés, des modules techniques pour s'entraîner ainsi que des descentes techniques pour les amateurs de XCO ou d'enduro. Il se compose de :

- ▶ **3 pistes VTT cross country** : entre boucle ludique pour une initiation à la pratique et boucles pour pratiquants aguerris.
- ▶ **3 pistes VTT enduro**, dont 2 très engagées.
- ▶ Une **zone d'entraînement** avec franchissement d'obstacles pour développer l'habileté et une **zone de VTT trial**.

Des équipements en complément des 100km de parcours balisés et labellisés FFC au départ du Stade VTT des Vosges Secrètes.

Zoom sur...

LA VOIE VERTE DES HAUTES-VOSGES



Amateurs de cyclotourisme, la Voie Verte des Hautes-Vosges, qui serpente au pied des monts et forêts, vous fera profiter des superbes décors de nos vallées ! Cette piste multi-activités est composée de **deux voies goudronnées qui partent toutes les deux de Remiremont**, à proximité du plan d'eau, et se séparent au niveau de Dommartin-lès-Remiremont, à environ 3km du départ.

Ces deux tronçons reprennent le tracé de deux anciennes lignes de chemin de fer :

- ▶ Le premier, d'une distance de 30km, traverse la vallée de la Moselle jusqu'à la commune de Bussang en passant par Rupt-sur-Moselle, le Thillot, Fresse-sur-Moselle, etc.
- ▶ Le second parcours, d'une vingtaine de kilomètres, plus pittoresque de part la diversité de ses paysages, suit la vallée de la Moselotte jusqu'à Cornimont. Il est possible de poursuivre votre trajet jusqu'à la Bresse par la route.



Le massif du Fossard se révèle

Lieu très apprécié des promeneurs, le massif du Fossard s'étend sur plusieurs communes du territoire : Saint-Étienne-lès-Remiremont, Éloyes et Saint-Amé.

La traversée du Fossard constitue un terrain propice à la découverte pour les sportifs et les familles en quête d'activités de pleine nature. L'aménagement d'une desserte forestière d'une trentaine de kilomètres permet de **lier entre eux 8 sites emblématiques à travers plusieurs sentiers de randonnée** : le Saint-Mont, le sentier de Saint-Arnould et de la Pierre Kerlinquin, Sainte Sabine, la Roche du Thin, la Tête des Cuveaux, le site du Hêtre de la Vierge à Cleurie, les Petite et Grande cascades de Tendon et le site de la fontaine de Saint Augustin.

Ces sentiers sont accessibles depuis **4 entrées sur le massif, dont 2 sur notre territoire**. Un fil conducteur met en récit l'histoire locale, l'évolution des paysages, la biodiversité et les légendes illustrant l'esprit des lieux.

L'objectif ? Mieux accueillir, mieux protéger.



INSTANTS CONTEMPLATIFS AUX CUVEAUX

Entrée ouest, Éloyes

Située à 783m, la Tête des Cuveaux surprend par la **vue majestueuse sur la vallée de la Moselle**. Les cavités présentes dans la roche ont donné son nom à ce lieu mystique. Elles seraient le témoignage de la présence d'anciens glaciers qui auraient produit ces érosions très particulières. Accentuées ensuite par une utilisation anthropique, elles laissent supposer que l'endroit était connu depuis des millénaires par d'autres civilisations.

Aujourd'hui, la Tête des Cuveaux est un lieu reconnu pour son grand pouvoir d'apaisement.

TOUCHEZ LA CIME DES ARBRES AU BELVÉDÈRE

Après une balade sur l'un des sentiers proposés par le Club Vosgien, il est temps de profiter et d'apprécier la danse des brumes sur la vallée. Haut de 9m, le belvédère de la Tête des Cuveaux surplombe les arbres et dispose d'une table d'orientation qui vous permettra de vous repérer, ainsi que des panneaux d'interprétation pour mieux comprendre la faune et la flore environnantes.



LE SAVIEZ-VOUS ?

La Chapelle du Vieux Saint-Amé est un site chargé d'histoire. Il contient la grotte dans laquelle Saint Amé s'était retiré pour prier et faire pénitence. Des croix érigées à cet endroit rappellent que ce lieu a également accueilli la première église de Saint-Amé.

AU SAINT-MONT, UN CHEMIN VERS LE SPIRITUEL

Entrée sud, Saint-Étienne-lès-Remiremont

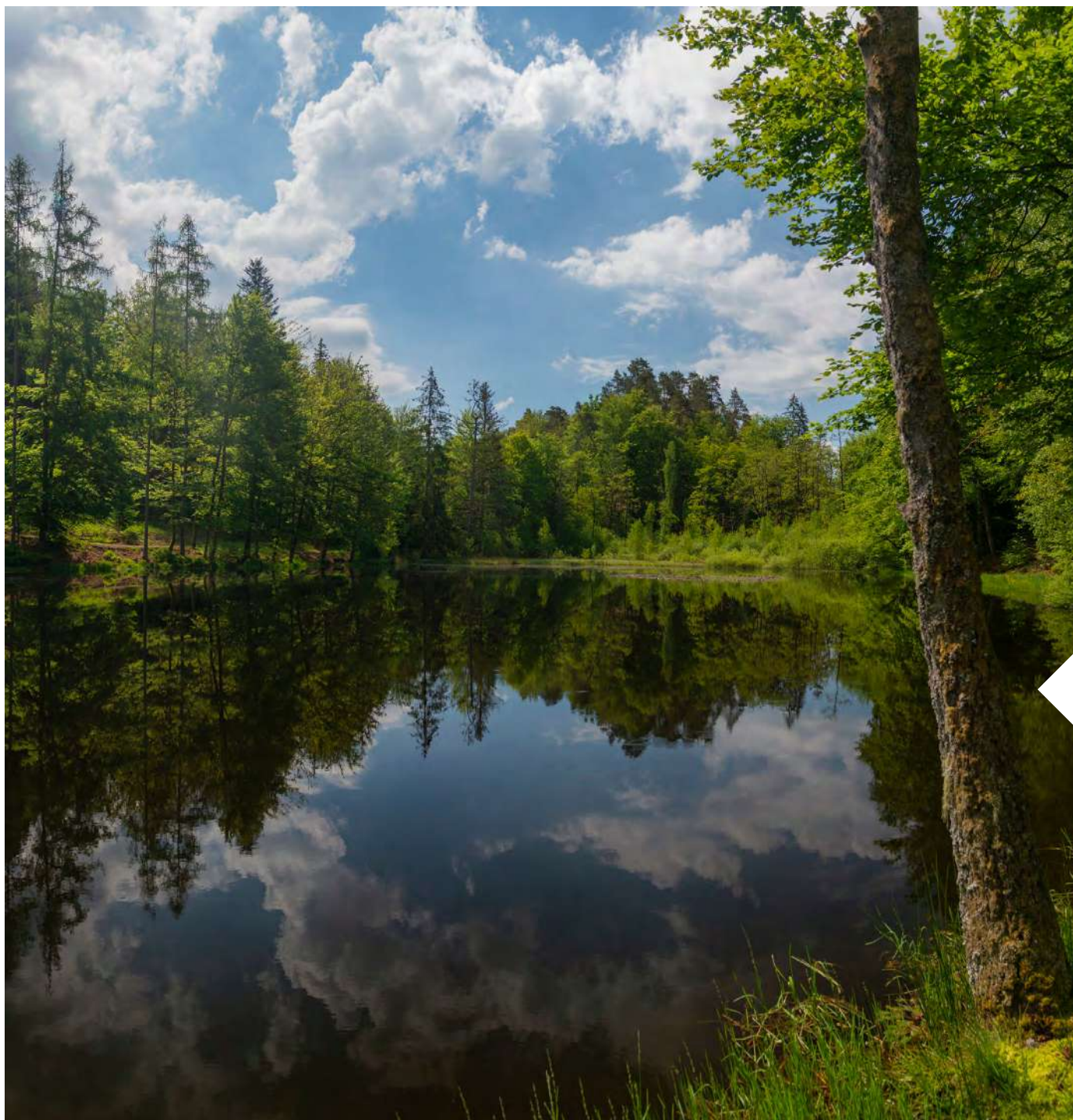
Le Mont Habend ou Saint-Mont est situé à l'extrémité sud du massif du Fossard, sur la commune de Saint-Amé, à 675m d'altitude. Amé (moine prédicateur) et Romaric (noble de la cour d'Austrasie) y créent **un monastère double d'hommes et de femmes en 620**, suivant la règle austère de Saint-Colomban.

Dès 819, le monastère féminin est délocalisé vers la vallée mais le site reste un lieu de pèlerinage durant plusieurs siècles. Des fouilles archéologiques ont révélé une nécropole funéraire datant du premier millénaire. Au sol, des traces de différentes bâtisses (chapelles, bâtiments conventuels, église principale) datent du Haut Moyen Age. Aujourd'hui **site religieux, historique et archéologique inscrit aux Monuments Historiques**, il conserve encore de nombreux secrets avec le plus grand ensemble de Formae jamais retrouvé à ce jour.

BALADE MYSTÉRIEUSE AU PONT DES FÉES

Entrez dans la forêt et laissez-vous guider jusqu'au mystérieux pont des Fées. Muraille de pierres sèches d'époque indéterminée, elle sert de limite territoriale entre Saint-Amé et Saint-Étienne-lès-Remiremont depuis le XVIIIème siècle. Classé aux M.H, il mesure 29m de long, 13m de large et 7m de hauteur.

Considéré comme un moyen de passage entre le Saint-Mont et le Massif du Fossard, son origine reste inconnue. Pour sa préservation, le sentier de randonnée passe désormais quelques mètres plus loin, offrant ainsi un beau point de vue sur le pont.



Paysage d'eau et de miroir

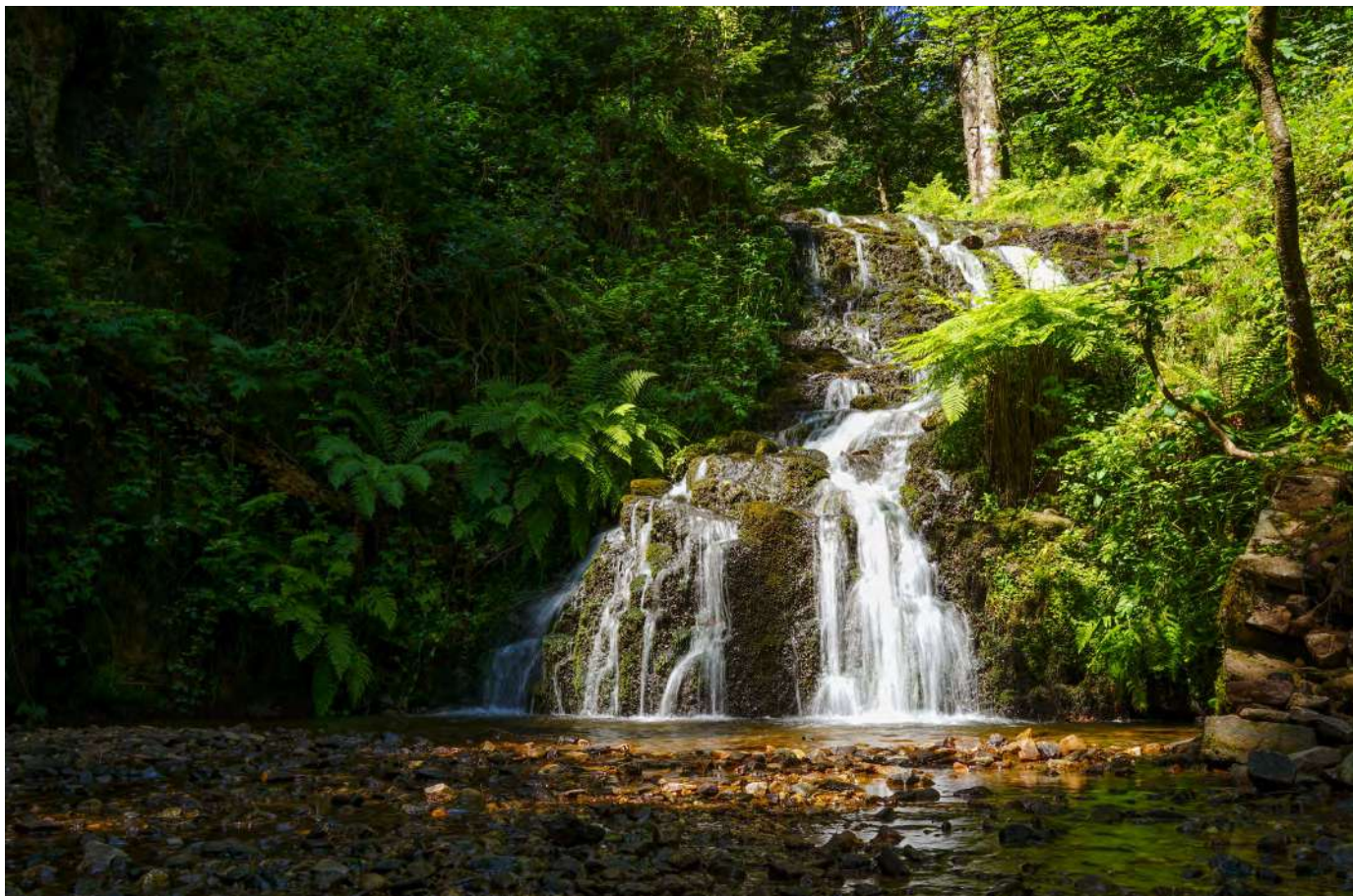
Sous sa couverture forestière, notre destination cache un réseau dense de cours d'eau, où se révèlent des endroits magiques faits de chutes d'eau plus ou moins abruptes. Un paradis pour les amoureux de nature et de douceur. Nos sentiers balisés vous mèneront le long des rivières, jusqu'au pied de nos cascades, en passant par les étangs nichés dans leur écrin de verdure.

La nature se révèle ici propice à la pratique de la pêche, par sa **haute qualité piscicole et halieutique**. De nombreux sites sont aménagés pour faciliter la pratique des petits et grands amateurs de pêche !

NOS SECRÈTES CASCADES

Au Val-d'Ajol se découvrent deux remarquables cascades : celle du **Géhard** avec ses marmites et celle de **Faymont** avec son bassin. Cette dernière est un site naturel classé depuis 1910, situé à l'est du hameau de Faymont. Elle est formée par le ruisseau du Dréhart, qui dévale les rochers en plusieurs sauts avec un dénivelé d'une vingtaine de mètres, dont le dernier, d'une hauteur de 2.50m, se termine dans un petit bassin artificiel.

Plus au nord, à Saint-Étienne-lès-Remiremont, la cascade de **Miraumont** impressionne avec sa chute d'eau d'une vingtaine de mètres.



LA DEMOISELLE

Saint-Nabord

Situé sur la ligne de partage des eaux des bassins du Rhône et du Rhin, l'étang de la Demoiselle, d'origine glaciaire et d'une superficie de 15ha, est géré par le Conservatoire d'Espaces Naturels de Lorraine. Il s'agit d'un site NATURA 2000 reconnu pour la reproduction de l'entomofaune et ses 7 espèces animales attestées d'intérêt national et régional.

Un **circuit d'interprétation** est proposé tout autour pour mieux comprendre la biodiversité environnante. À proximité se trouve la **tourbière de la Demoiselle**, aménagée avec des caillebotis.



LE SAVIEZ-VOUS ?

L'idée de découvrir la faune et la flore de la Moselle les pieds dans l'eau est tentante. **L'escapade en canoë-kayak, de Saint-Nabord vers Éloyes**, permet une véritable symbiose avec la nature. La descente se révèle à la fois sauvage et paisible, mélange d'eaux calmes et d'eaux vives. Selon l'envie et le niveau, la descente de la Moselle peut être en mode sportif (demi-journée) ou découverte (environ 2 heures), avec un moniteur ou en autonomie, en famille, en couple ou entre amis.



LA PÊCHE EN ÉTANGS ET RIVIÈRES

Riche de nombreux étangs et cours d'eau, la nature se révèle ici propice à la pratique de la pêche. Les espèces majoritairement présentes sont la truite fario, l'ombre commun ainsi que des cyprinidés d'eau vives : vairons, chevaines et vandoises.

Principal cours d'eau des Vosges, la **Moselle** présente des eaux limpides et des berges dégagées. La **Moselotte**, quant à elle, est très appréciée pour la pêche à la mouche. Plus au sud, l'**Augronne** et la **Combeauté** offrent un profil torrentueux avec des rives boisées.

LE SAVIEZ-VOUS ?

La rivière la Combeauté, au Val-d'Ajol, a été primée « rivière en bon état » en 2016 grâce notamment à la température fraîche des eaux et à leur bonne oxygénation. Elle est enrichie par la présence de nombreux affluents dont le ruisseau du Géhard (ruisseau pépinière pour les salmonidés).



DES PARCOURS PÊCHE LABELLISÉS

Notre territoire s'enrichit de deux parcours de pêche labellisés par la Fédération Française de Pêche :

► **Labellisé en 2023, le Parcours Passion truite fario le long de la Cleurie à Saint-Amé** : c'est le parcours parfait pour les pêcheurs confirmés par sa haute qualité piscicole et halieutique. Accessible aux personnes à mobilité réduite, il propose des espaces de stationnement et des pontons de pêche adaptés à tous ainsi que plusieurs tables de pique-nique. Ce lieu intergénérationnel et convivial comblera petits et grands amateurs de pêche !

► **Labellisé en 2024, le Parcours Découverte le long de la Combeauté au Val-d'Ajol**. La rivière de La Combeauté, véritable colonne vertébrale du centre-ville du Val-d'Ajol, offre une richesse piscicole qu'il est important de valoriser. En partenariat avec l'AAPPMA, la commune a créé un parcours en no-kill, idéal pour s'initier à la pêche en toute sérénité et dans le respect de la faune. C'est un véritable outil d'apprentissage à découvrir en famille ! Le parcours dispose d'un espace accessible aux personnes à mobilité réduite. Vous pouvez également profiter d'ateliers d'initiation organisés durant la saison estivale pour découvrir la pratique et la gestion piscicole des espaces.

Nos bonnes adresses

CHAMBRE D'HÔTES L'HÔTEL ENFONCÉ Le Val-d'Ajol

Ce lieu atypique datant de 1852 avait diverses vocations : hôtel, café, restaurant, épicerie... Après 20 ans de fermeture, la maison d'hôtes accueille à nouveau les voyageurs depuis l'automne 2022, au cœur de la forêt. Le bâtiment a été entièrement repensé dans le respect de l'environnement et rénové avec des produits naturels.

Labellisé Accueil Vélo et Hébergement Pêche, c'est la chambre d'hôtes parfait pour un séjour au naturel.





Ces jardins pas comme les autres

Ancrés dans notre espace naturel vosgien, et au cœur des problématiques de biodiversité, de protection des espèces et de l'environnement, nos jardins sont de vraies pépites !

Plus que des jardins, ce sont des **lieux de rencontres** avec des passionnés qui aiment transmettre et partager leurs connaissances en agriculture biologique, culture au naturel et permaculture. Véritables **jardins collaboratifs, expérientiels et expérimentaux**, c'est tout un univers qui s'ouvre à vous.

Dans nos jardins, **le tourisme se veut durable, éco-responsable et slow** pour mieux se reconnecter à notre nature !



UNE FIGUE DANS LE POIRIER

Girmont-Val-d'Ajol

Depuis 2015, l'association Une Figue dans le Poirier fait émerger à 640m d'altitude **une forêt comestible composée de 3 000 plantes provenant des 5 continents** ! S'y rencontrent l'esthétique à l'anglaise, la philosophie japonaise, l'art topiaire à la française, la beauté des paysages sauvages, l'art contemporain et la science de la permaculture. Ce jardin contemporain a été imaginé pour répondre aux besoins nourriciers, mais également matériels et immatériels, comme la transmission de savoirs, l'accès à la culture pour tous et la favorisation du lien social.

Ce projet est à l'initiative de Lilian Didier, jardinier-paysagiste permaculteur mais aussi forgeron taillandier et artiste plasticien, et de Marjolaine Thouvenot, géohistorienne, ancienne chargée de mission pour le dossier UNESCO « Paysages et sites de Mémoire de la Première Guerre Mondiale » et médiatrice culturelle.



LES JARDINS EN TERRASSES

Plombières-les-Bains

Les Jardins en Terrasses, un des sites incontournables des Vosges Secrètes **à faire en famille** ! Jardins uniques, à la fois lieu de vie et scène de plein air, endroit de détente et de découvertes, ces terrasses sont prétextes aux nombreuses animations qui jalonnent l'année.

Arpentez le **sentier pieds-nus** et laissez-vous surprendre par ce **potager atypique**. Inspirez-vous du savant mélange de fleurs flirtant avec des légumes, les sculptures et les objets détournés. Renouez avec la simplicité et l'authenticité d'un lieu convivial.



JARDINAGE ENTOMOLOGIQUE

Le Val-d'Ajol

Situé en lisière forestière, le jardin de Sébastien Levret s'intéresse aux insectes comme acteurs de notre biodiversité. Le but est ici d'apprendre à mieux connaître ces auxiliaires du jardin et de les utiliser à bon escient.

Inventeur des hôtels à insectes et lauréat en 2019 du prix de l'audace des entrepreneurs de France, Sébastien vous invite à découvrir son univers en vous transmettant ses connaissances et sa passion du jardinage au naturel, à travers coaching, stages et ateliers.



LA VIGOTTE LAB

Girmont-Val d'ajol

Niché au cœur d'un massif forestier de 30ha au Girmont-Val-d'Ajol, ce petit hameau de montagne accueille un **tiers-lieu** pas comme les autres : **un espace d'échange, de réflexion et de partage autour de la transition écologique et personnelle**. On y croise des scientifiques en résidence qui étudient l'adaptation du milieu naturel au changement climatique, des randonneurs en escale à l'auberge, des yogistes amateurs en stage d'introspection ou encore une compagnie de théâtre en répétition.

Un parcours sonore vous permet de découvrir la transition écologique à l'œuvre au hameau de La Vigotte, autour des cycles de l'eau et de la forêt.

C'EST
Vosgement
BON





Des produits qui éveillent les 5 sens

Les Vosges Secrètes regorgent de spécialités culinaires. Tantôt douces et sucrées, tantôt vigoureuses et de caractère, elles égayent vos papilles et ne laissent personne indifférent.

D'une cuisine de montagne autour de produits typiques aux tables raffinées de chefs, embarquez dans un voyage culinaire où les lieux de restauration sont aussi importants que les mets pour se mettre en appétit !



LA GLACE PLOMBIÈRES

Fruit du plus grand des hasards, la **Glace Plombières** a été créée par le cuisinier de Napoléon III qui fréquentait régulièrement la station thermale. En 1858, ce cuisinier rate sa crème anglaise et décide de la rattraper avec du kirsch de Fougerolles. Les invités de l'Empereur en raffolent et ce dernier s'empresse d'appeler cette glace nouvelle « Plombières » !

Mais ce n'est que plus tard, en 1882, qu'un pâtissier plombinois a l'idée de **faire macérer les fruits confits dans le kirsch** pour lui donner la saveur qu'on lui connaît aujourd'hui.

LES NONNETTES ET LORIQUETTES

Spécialités pâtissières de Remiremont, **leurs origines remontent à l'époque des chanoinesses**. Au moyen-âge, les religieuses (nonnes) fabriquaient les nonnettes à partir de pain d'épices pour les vendre aux voyageurs de passage dans le monastère.

La loriquette, une des pâtisseries les plus anciennes connues, est LE gâteau des chanoinesses. Il s'agit d'une base de pâte d'amande en forme d'étoile à 3 branches. Son secret de fabrication est jalousement gardé et celle de Remiremont fait l'objet d'une marque déposée. Au fil du temps, la forme du tricorne a été abandonnée au profit du symbole celtique du triskèle. C'est désormais un bon gâteau de voyage qui peut se conserver jusqu'à trois semaines.



L'AOP « MIEL DE SAPIN DES VOSGES »

Grâce aux immenses forêts de conifères des Vosges et à un climat propice à la prolifération du puceron, le lachnide vert, qui contribue à la production de miellat, la nature crée ici l'un des meilleurs et plus rares miels de France. Il s'agit en fait d'un **miel de miellat**. En saison, la forêt vosgienne distille alors « la rosée de miel » véritable manne sucrée qui scintille en mille éclats sur la végétation des sous-bois. C'est la période de la grande miellée et le moment des grandes transhumances qui attirent des milliers de ruches dans le massif et les forêts de sapins. Il est alors temps de savourer ce nectar naturel au goût puissant et suave de la forêt...



LE BLUET DES VOSGES

La famille Balandier cultive presque 2000 pieds de « Bluet des Vosges » depuis 1987, en agriculture biologique. **Terroir de myrtilles sauvages, le Girmont-Val d'Ajol se prête parfaitement à la culture de ce fruit originaire du Canada**, de la même famille que la myrtille qui pousse spontanément dans nos forêts vosgiennes.

D'un calibre plus important, composé d'une chair blanche, et un peu plus doux et sucré, le Bluet des Vosges (marque déposée pour ce fruit cultivé sur le massif) contient les mêmes vertus que la myrtille sauvage : très riches en antioxydants et vitamine C.

Confiture, sirop, jus, pâte de fruits, sorbet, à l'aigre doux, vinaigre, apéritif, liqueur... le Bluet des Vosges se savoure dans bien des formats !

TERRE DE BRASSEURS

Le territoire des Vosges Secrètes compte **5 brasseries** : La Madelon, Marie-Thérèse, La Val Heureuse, du Roulier et du Bois Joli. Ces brasseries, très connues dans le Grand Est et ailleurs, font revivre la tradition brassicole de la destination à travers leurs savoir-faire et leurs produits.



LES FROMAGES DES VOSGES

Les fromages font partie de notre patrimoine culinaire. Les pâturages vosgiens entretenus avec soin par les fermiers donnent au lait des arômes particuliers et génèrent des fromages de caractère : **munsters fermiers AOC, tomme de montagne** mais également **faisselle** moulée à la louche, **chique à l'ancienne** ou même des créations maisons avec des **fromages à l'andouille** ou du **fromage blanc aux fruits du terroir**... tous au lait cru et fabriqués dans le respect des traditions ancestrales. Sans oublier les **fromages de chèvre** déclinés en tomes, fromage frais, demi secs et secs...

Nos bonnes adresses

L'AUBERGE SAINT-VALLIER Girmont-Val-d'Ajol

Installée dans le cadre atypique d'une ancienne ferme de 1630, l'auberge Saint-Vallier propose depuis 3 générations une cuisine conviviale élaborée à partir de produits exclusivement locaux en circuit court. Sur la terrasse panoramique en été ou au coin du feu en hiver, c'est une table authentique à ne pas manquer.





Le Val-d'Ajol, terre de goût

Au sud des Vosges, Le Val-d'Ajol cultive depuis toujours l'art du bien-manger. Ici, la gastronomie est bien plus qu'un plaisir : c'est une véritable identité.

Cette commune classée parmi les **Sites Remarquables du Goût** incarne à elle seule la générosité des terroirs vosgiens. Son emblématique **andouille du Val-d'Ajol**, fièrement défendue par la Confrérie des Tasse-Andouilles et Gandoyaux, trône chaque hiver lors de la célèbre Foire aux Andouilles.



L'ANDOUILLE DU VAL-D'AJOL, LABELLISÉE SITE REMARQUABLE DU GOÛT

« La Confrérie des Taste-Andouilles et Gandoyaux du Val-d'Ajol a été créée en 1965 dans le but de promouvoir ces deux spécialités et d'organiser la Foire aux Andouilles ainsi que d'autres manifestations gastronomiques.

L'Andouille du Val-d'Ajol est, depuis 1984, une marque déposée auprès de l'INPI dont seuls cinq bouchers-charcutiers de la commune sont autorisés à en faire usage. La bague authentifie son origine. Selon la recette officielle, cette cochonnaille est embossée dans un boyau naturel avec 60% de viande maigre de porc prélevée dans toutes les parties de l'animal et 40% provenant des chaudins, sans oublier quelques épices. »

Gérard VANCON - Président de la Confrérie

LE SAVIEZ-VOUS ?

Le Val-d'Ajol possède de nombreux cerisiers, dont le terroir permet au fruit d'avoir une saveur singulière exaltée lors de la distillation à Fougerolles. Cette eau de vie, le **kirsch**, bénéficie aujourd'hui d'une reconnaissance AOC.

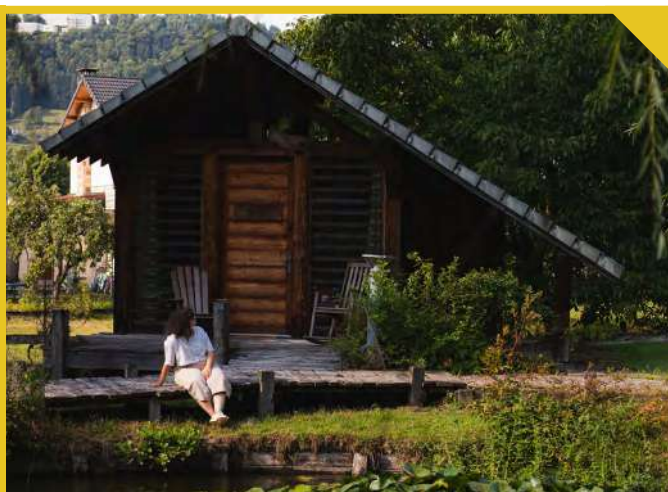
Nos bonnes adresses

L'HÔTEL-RESTAURANT LA RÉSIDENCE

Le Val-d'Ajol

Le restaurant propose une cuisine moderne, créative, riche en saveurs et inspirée du terroir vosgien. Il se situe par ailleurs sur la Route des Chalots et sur le territoire de l'AOC Kirsch.

Dans le parc de l'hôtel sont installés les « Chellos de Marie », où d'anciens chalots ont été reconvertis en hébergements insolites !



Zoom sur...

LE FUMOIR VOSGIEN

Cet établissement bien connu s'est installé sur la zone économique de La Croisette au Val-d'Ajol. Sont fabriqués sur place une grande variété de produits de qualité : noix de jambon, Andouilles du Val-d'Ajol, filets mignons, jarrets, gandoyaux, lards paysans, fuseaux lorrain, saucissons...

L'entreprise familiale fait partie des dernières à **fumer encore à l'ancienne**, au feu de bois, avec des buchettes de hêtre qui assurent un fumage doux.

Avec un **showroom de 755m²**, les visiteurs apprécieront ce concept de fabrication devant le public.





La Route des Chalots

Entre Vosges et Haute-Saône, découvrez ces petites **dépendances de ferme** construites entièrement en bois, aussi appelées « chello ». On en dénombre près de 300 sur ce territoire, les plus anciennes datant du XVIIème siècle. Véritables greniers et coffres-forts, on y stockait le grain, la farine, les trésors de famille mais aussi les fameuses spécialités du terroir : les Andouilles du Val-d'Ajol et le kirsch. En cas d'incendie dans la ferme, les récoltes et richesses étaient ainsi épargnées.

Sur 120 kilomètres balisés, créez votre itinéraire en voiture, à vélo ou à cheval, à la découverte du patrimoine et des savoir-faire d'exception.

Entre cascades et vergers, venez à la rencontre d'artisans et de producteurs, qui se feront un plaisir de vous présenter leurs produits et leurs savoir-faire.





Le pâté de truite des Abbesses

En 2023, l'association du « Cercle Gourmand de Remiremont » a redonné ses titres de noblesse au paté de truite des Abbesses, **une spécialité historique romarimontaine héritée de l'époque des chanoinesses**. Ces dernières étant issues de la noblesse, leur éducation était portée sur l'art de vivre. Elles suivaient également les pratiques de l'église tout au long de la journée et de l'année, notamment lors des périodes de carême et jours maigres, durant lesquels elles consommaient du poisson. Dans le même temps, les paysans obtenaient leurs faveurs en leur faisant cadeau de vivres, dont des truites. C'est ainsi que ces poissons ont été consommés sous forme de pâté durant toute une époque.

La truite est aujourd'hui mise à l'honneur dans la revisite de la recette traditionnelle du pâté, proposée par Jean-Claude Aiguier, ancien chef étoilé du restaurant Les Abbesses à Remiremont. Après l'Andouille du Val-d'Ajol, le pâté de truite des Abbesses est la seconde spécialité à obtenir le label **Site Remarquable du Goût** sur notre territoire, en 2025 !





Éternellement
VOSGES



Remiremont, une histoire de femmes

La ville de Remiremont s'est construite autour d'une puissante abbaye féminine. Au commencement, Romaric et Amé fondèrent en 620 un monastère au Saint-Mont pour donner vie à une double communauté ouverte aux hommes et aux femmes. C'est en 819 que l'abbaye féminine se déplace dans la vallée pour se développer.

Au fil des siècles, **le chapitre devient l'un des plus prestigieux et puissants d'Europe**. Aujourd'hui, Remiremont est restée fidèle à l'empreinte des Chanoinesses : une ville de commerces et de rencontres où règne encore leur présence secrète.



LE CENTRE HISTORIQUE, SOUVENIR DES CHANOINESSES

L'histoire du chapitre des Chanoinesses de Remiremont est celle d'une communauté féminine qui a abrité pendant plus de 1000 ans le quotidien de Dames issues de familles nobles et royales. **Dès le XI^{ème} siècle, l'abbaye se sécularise** et les dames doivent faire la preuve de seize quartiers de noblesse.

La richesse de ses biens et la renommée de ses occupantes attirent toute la noblesse de France et même de l'Empire. L'histoire insolite des Chanoinesses recèle d'autres secrets que les visiteurs peuvent découvrir lors d'un voyage ou d'une visite dans cette ville de lumières.

LE PALAIS ABBATIAL ET LE GRAND SALON

Le palais abbatial a été construit entre 1752 et 1756 par l'architecte nancéen Jean-Nicolas Jennesson. Décidé par l'abbesse Anne-Charlotte de Lorraine, petite-nièce de Louis XIV, l'édifice de style classique abrite aujourd'hui l'hôtel de ville. À l'intérieur, le Grand Salon, décoré à l'italienne, évoque toute la puissance de l'abbesse avec son impressionnante hauteur sous plafond, résultat d'une ancienne galerie à balustrade. Autour du palais subsistent encore quelques hôtels des chanoinesses.

Zoom sur...

LA CRYPTe DE L'ÉGLISE ABBATIALE SAINT-PIERRE

« La crypte de l'abbatiale Saint-Pierre est ce qui subsiste du second édifice roman construit au XI^{ème} siècle. Elle s'étend sous le chœur de l'église supérieure, reconstruite au XIII^{ème} siècle. Elle se compose de trois chapelles. La chapelle centrale est couverte de voûtes d'arêtes soutenues par huit colonnes monolithes coiffées de corbeilles moulurées très simplement. Elle abrite le cercueil en plomb de la bienheureuse Alix Le Clerc (1575-1622) et une statue de la Vierge à l'Enfant du XIV^{ème} siècle. Dans une des deux chapelles latérales, de remarquables peintures murales du XV^{ème} siècle ont été restaurées par les M.H. »

Stéphanie YSARD - Directrice des
Archives municipales de Remiremont



« Lorsque je fais visiter la crypte, je vois l'émerveillement dans les yeux des visiteurs. J'attire toujours leur attention sur la statue de la Vierge à l'Enfant. Contrairement aux représentations habituelles, on perçoit ici un lien fort entre la mère et son enfant, en observant l'expression de leur visage. »

Régine THIRIET - Guide conférencière
à l'office de tourisme

AU COEUR DE LA VILLE, LES ARCADES DE REMIREMONT

La rue des Arcades, datant des XVI, XVII et XVIII^{ème} siècles, constitue l'artère principale et l'un des aspects les plus pittoresques de la ville. Les formes et les proportions sont uniques et variées et **l'ensemble a conservé jusqu'à aujourd'hui sa vocation de galerie marchande.**

Cette rue compte également plusieurs fontaines dont la « fontaine du cygne » du XIX^{ème} siècle ou la « fontaine de l'empereur ». En haut de la rue se dresse la **statue du Volontaire** (1899), qui rappelle que les habitants de Remiremont ont été parmi les premiers à s'engager pour défendre « la patrie en danger » en 1792.



Nos bonnes adresses

L'HÔTEL-SPA LE CHAPITRE Remiremont

Installé depuis 2023 dans l'ancienne Banque de France de Remiremont, Le Chapitre fait rêver : 26 chambres aux prestations de haute qualité, bar feutré et cheminée, espace de coworking, rooftop, bar à cigares dans l'ancienne salle des coffres... Sans oublier un espace spa de 850m² dédié au bien-être !



LE MUSÉE CHARLES FRIRY, VÉRITABLE ATELIER D'ARTISTE

Labellisé **Maison des Illustres**, ce musée est installé dans une ancienne demeure de chanoinesse du XVIII^e siècle, qui a vu se succéder des propriétaires amateurs d'art et artistes et qui en a conservé le caractère et le charme.

L'atelier de l'artiste Pierre Waidmann (1860-1937), petit-fils du collectionneur Charles Friry, permet de découvrir le lieu où il a peint nombre de ses œuvres et d'admirer ses palettes, sa chaise, son chevalet, sa mallette de peintre, son appareil photographique, ainsi qu'un certain nombre de tableaux qu'il a exposés dans les salons de peinture à Paris. Il s'agit d'**un des rares ateliers d'artistes conservés dans le Grand Est dans son lieu d'origine** au sein d'une maison de collectionneur quasi unique en France.



LE SAVIEZ-VOUS ?

« *Le vieillard à la sacoche*, oeuvre de Georges de La Tour (1593-1652), est le chef-d'œuvre des musées de Remiremont mais aussi de Lorraine. Une quarantaine de ses peintures sont conservées et visibles dans les plus grands musées du monde. Ce tableau en clair-obscur est caractéristique du style de ce peintre lorrain. Apprécié du duc de Lorraine et du roi de France, son nom va tomber dans l'oubli à sa mort avant de renaître au XX^{ème} siècle. »

Aurélien VACHERET - Directeur
des Musées de Remiremont

LES COLLECTIONS DU MUSÉE CHARLES DE BRUYÈRES

Ce musée des Beaux-Arts abrite de riches collections de peintures, sculptures et arts décoratifs. Il est une excellente introduction à la découverte de la ville et possède **la plus grande collection d'Art Nouveau des Vosges** (œuvres d'Emile Gallé) ainsi que de nombreuses peintures hollandaises, italiennes et françaises.



Plombières-les-Bains, ville aux mille balcons

Connue pour son patrimoine thermal et pour être une Petite Cité de Caractère, Plombières-les-Bains propose à ses visiteurs une immersion au cœur de la **Belle Époque**, là où l'architecture surprend, où des personnages comme le Grand-duc de Lorraine Stanislas Leszczyński, Joséphine de Beauharnais ou encore Napoléon III ont marqué l'histoire.

Petite cité bourgeoise, la « ville aux mille balcons » est connue pour ses balcons en fer forgé, ses escaliers et ses rues étroites qui lui donnent une ambiance toute particulière du fait de sa configuration en terrasses. Elle est également **appréciée par les familles**, pour les activités variées et les moments de découverte qu'elle offre.

DE L'ÉPOQUE ROMAINE À L'ÂGE D'OR DU THERMALISME

C'est au II^{ème} siècle qu'une garnison romaine découvre les sources d'eau chaude de Plombières. Selon la légende, un soir d'hiver où le froid mordant congèle les soldats romains, leurs chiens reviennent de leur promenade tout fumants et mouillés. Intrigués, ils demandent à leurs compagnons à 4 pattes de leur montrer le chemin. Ces derniers les conduisent au bord d'une rivière d'eau chaude. Connaissant bien les vertus des eaux, les romains vont alors explorer les environs et dénicher une source.

Au XIX^{ème} siècle, le thermalisme connaît partout en France un exceptionnel essor, notamment grâce au développement des lignes de chemins de fer comme le « Train d'Eau » reliant Plombières à la capitale en moins de 6h. **Le développement que connaît Plombières-Les-Bains est intimement lié à l'Empereur Napoléon III.** Ce dernier modernise considérablement la cité des eaux et crée une merveille d'architecture mais aussi de modernité : les Thermes Napoléon.



LA VILLE AUX MILLE BALCONS

Plombières est la cité aux 1000 balcons, tous uniques et symboles de la ville. Quoi de mieux que de voir tout en étant vue ? Mais ce n'est pas sans danger ! En 1798, Joséphine de Beauharnais se rend sur le balcon avec ses amis et celui-ci cède sous le poids. Heureusement, plus de peur que de mal pour l'Impératrice, dont la chute est amortie par un beau soldat.



LE PARC IMPÉRIAL ET LE PARC MINIATURES

Le Parc Impérial de Plombières-les-Bains a été aménagé en 1856 sur les ordres de Napoléon III. Vous y flânez librement et, au cours de votre promenade, vous y découvrez les **80 essences d'arbres différentes** qui font sa fierté. Vous pouvez, selon vos désirs, y pratiquer la pétanque, le mini-golf, la randonnée pédestre ou encore la pêche en étang.

Comme un géant, découvrez le Parc Miniatures, véritable **vitrine architecturale de l'Est de la France**. Entre le château d'Épinal et le château du Haut-Koenigsbourg, en passant par la Place Stanislas à Nancy ou la maison de Jeanne d'Arc, c'est un voyage unique à travers l'Alsace et la Lorraine à ne pas manquer ! Admirez également le circuit du petit train échelle LGB.



LES MÉTIERS D'ART, UNE SIGNATURE

Depuis de nombreuses années déjà, Plombières-les-Bains est le **berceau de nombreux artisans d'art**, qu'ils soient installés dans leurs ateliers-boutiques ou au Clos des deux Augustins, un vaste bâtiment situé derrière la mairie.

Historiquement, la ville était déjà un lieu où se pratiquaient la ferronnerie, la broderie, la faïencerie... Aujourd'hui, l'éventail des métiers d'art peut s'enorgueillir d'être toujours aussi intéressant avec : des brodeuses, un potier, une tisserande, un vitrailliste, des peintres, un sculpteur bronzier à la cire perdue, une créatrice de sacs et petite maroquinerie...



LES PUCES ET BROCANTES, DES RENDEZ-VOUS INCONTOURNABLES

Avec son cadre historique au charme indémodable, Plombières-les-Bains rassemble **tous les seconds dimanches des mois d'avril à octobre** des professionnels de la brocante et des particuliers venus de la région. Les puces et brocantes se déroulent en extérieur depuis l'Espace Berlioz jusqu'à la Place Beaumarchais.

C'est le rendez-vous mensuel incontournable pour compléter une collection, ou tout simplement redonner une seconde vie à des biens dont on n'a plus besoin. Les visiteurs sont nombreux à venir chiner et trouver des trésors rares : Art déco, mobilier XVIII^{ème} s., luminaires, peintures, sculptures, livres, faïences, bijoux, objets vintage, etc...

Nos bonnes adresses

LE RESTAURANT LE WAGON *Plombières-les-Bains*

Sous Napoléon III, la ville est une station thermale très prisée. En 1878, elle se dote d'une gare pour accueillir le « train des eaux » qui dessert plusieurs stations. Fermée en 1978, elle est transformée en casino en 2001. Le passé ferroviaire se retrouve sur la façade surmontée d'une horloge, mais aussi dans la salle de restaurant avec un wagon inspiré de ceux de l'Orient-Express. Légèrement élargi afin de gagner en confort, le lieu est insolite pour un voyage dans le temps avec découverte d'une cuisine inventive.





Patrimoine militaire

Les vestiges de nos sites militaires racontent une autre facette de l'histoire vosgienne. Perché à 600m d'altitude, le fort du Parmont veille encore aujourd'hui sur Remiremont. Plus discret, mais tout aussi symbolique, la stèle de Noiregoux à Saint-Nabord honore quant à elle le souvenir de ces soldats qui ont combattu pour notre liberté.

Ces deux lieux de mémoire, nichés au cœur d'une nature généreuse, invitent à **la réflexion autant qu'à la promenade.**

LE FORT DU PARMONT

Le fort du Parmont a été édifié sur le massif du même nom, à 600m d'altitude, avec un point de vue exceptionnel sur la ville de Remiremont et les montagnes alentours. Bâti entre 1874 et 1876, par le général Séré de Rivières, **il fait partie du rideau défensif de la Haute Moselle**. Il servait de dernier rempart lors de la Grande Guerre de 1914-1918 avec une des garnisons les plus importantes de France, le camp retranché d'Épinal.

Abandonné depuis 1960, le Comité de Sauvegarde du Fort du Parmont se crée en 2006 pour réhabiliter le site. Depuis, ces bénévoles vosgiens s'attellent à restaurer le fort et reconstituer les pièces d'époque. Grâce à leurs efforts, des visites guidées sont proposées afin de découvrir l'architecture impressionnante de ce système défensif et d'en apprendre davantage sur l'histoire militaire locale.



SENTIER SÉRÉ DE RIVIÈRES

Le sentier de découverte « Séré de Rivières », balisé de 12 panneaux explicatifs sur 2.5km, présente les vestiges des ouvrages extérieurs du fort : le réseau de tranchées, la caponnière ou encore le bastionnet.



LE SAVIEZ-VOUS ?

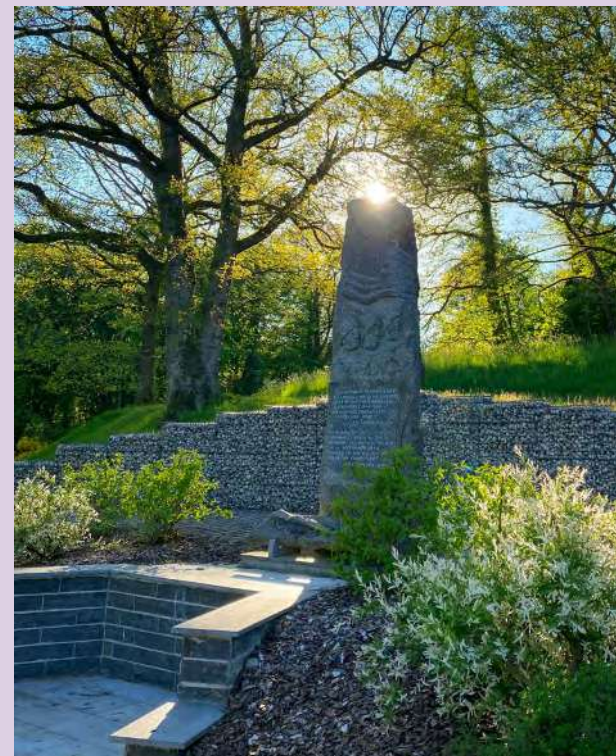
Le fort du Parmont est l'un des rares ouvrages militaires à posséder une reconstitution à l'identique d'un **poste de communication optique** de l'époque, utilisable de jour comme de nuit et dans deux directions.

Zoom sur...

LA STÈLE DE NOIRGUEUX

21 septembre 1944. Alors que les troupes allemandes occupent notre territoire, les soldats du 141ème Régiment de la 36ème Division d'Infanterie américaine **franchissent la Moselle et marchent sur Remiremont**. Le 22 septembre, c'est non seulement la ville mais également l'ensemble du territoire qui est libéré. Aujourd'hui, la stèle de Noiregueux, au lieu-dit du même nom à Saint-Nabord, commémore ce moment historique.

Outre le lieu de mémoire, le site de Noiregueux présente également un ensemble de **4 arcs morainiques** restés à l'identique de ce qu'ils étaient quand le glacier les a formés il y a environ 15 000 ans. Situé au bord de la Moselle, c'est un lieu paisible où il fait bon prendre son temps.





De Buyer, Entreprise du Patrimoine Vivant

Depuis 200 ans, l'authenticité, la passion et l'esprit d'engagement sont les valeurs qui animent la maison de Buyer et ses savoir-faire. Labellisé par l'état « **Entreprise du Patrimoine Vivant** », de Buyer a su conserver son âme d'artisan, sa rigueur et son goût du travail bien fait et précis.

Militants d'une consommation responsable et éclairée, les produits de Buyer sont faits pour durer. L'entreprise est la première du secteur culinaire à être évaluée par l'AFNOR « **engagée RSE de niveau confirmé** » notamment pour l'attention portée au bien-être de ses collaborateurs.

Chaque été, des visites guidées sont organisées pour découvrir les coulisses de leur savoir-faire dans l'usine située à Faymont, au Val-d'Ajol. Toute l'année, les visiteurs peuvent également profiter du magasin d'usine installé à proximité.



A person is sitting cross-legged on a large, mossy rock in the foreground, looking out over a vast valley. The valley is filled with a thick layer of white mist or fog, with forested hills visible in the distance. The scene is framed by trees, with a large tree branch hanging down from the top of the frame. The overall atmosphere is peaceful and scenic.

UN SÉJOUR
éco-responsable

POSEZ VOS VALISES DANS LE PARC NATUREL RÉGIONAL DES BALLONS DES VOSGES

Profitez du calme et de l'authenticité d'un hébergement installé sur le territoire du PNRBV et inscrit dans une démarche d'éco-tourisme et d'habitat durable.



EXPLOREZ UNE « FORÊT D'EXCEPTION »

Portées par l'ONF, les communes de Plombières-les-Bains, du Girmont-Val-d'Ajol et du Val-d'Ajol sont labellisées « Forêt d'exception ». Le but : mener des actions collectives de protection, de sensibilisation et de développement durable de leur espace naturel et remarquable qu'est la forêt vosgienne.



Pour vos déplacements, louez un vélo à l'office de tourisme !

VISITEZ UN JARDIN-FORÊT EN PERMACULTURE

Découvrez une manière différente de travailler la terre, respectueuse de l'environnement. Partagez avec des passionnés pour apprendre de nouvelles manières de répondre aux besoins de l'humain.



FAITES LE PLEIN DE VICTUAILLES EN CIRCUIT COURT

Notre destination ne manque pas de marchés, dont des marchés nocturnes en été, et de producteurs pour faire le plein de produits locaux ! Empruntez la route des chalots et partez à la rencontre de ceux qui produisent fromages, charcuteries ou encore bluets.



Fier d'une nature riche et de traditions fortes, notre territoire s'engage dans une démarche de tourisme durable. Parce que voyager peut aller de pair avec la préservation de l'environnement et le respect des populations et savoir-faire locaux.



ENFILEZ VOS CHAUSSURES ET PARTEZ À L'AVENTURE

Empruntez le chemin de randonnée des étangs du Girmont-Val-d'Ajol. Profitez de notre nature généreuse, de ses forêts ressourçantes et de ses eaux tantôt calmes, tantôt tumultueuses. Offrez-vous une pause rafraîchissante à la cascade du Géhard.

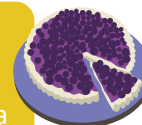


PRATIQUEZ LA PÊCHE EN NO-KILL

Testez la pêche en étang et en no-kill au Girmont-Val-d'Ajol, ou initiez-vous sur le parcours en rivière labellisé et accessible au centre du Val-d'Ajol.

DÉGUSTEZ UN BON REPAS VOSGIEN À L'AUBERGE

Quoi de mieux que de profiter de la bonne nourriture vosgienne dans le cadre chaleureux d'une auberge ?
Garanti 100% produits locaux !



RENCONTREZ NOS ARTISANS D'ART

Émerveillez-vous devant la finesse d'une broderie, les détails d'un vitrail, la technique d'une poterie... Découvrez des savoir-faire parfois ancestraux, toujours surprenants.



DÉCOUVREZ LA FAUNE ET LA FLORE PROTÉGÉE

Au fil de votre séjour, explorez les Espaces Naturels Sensibles et les sites Natura 2000 des Vosges Secrètes. Ces lieux préservés abritent une biodiversité remarquable : forêts, étangs, rivières, tourbières ou encore prairies accueillent une faune et une flore parfois rares. Guidés par les sentiers d'interprétation, prenez le temps d'observer, de comprendre et de respecter cette nature vivante et fragile.



RECONNECTEZ-VOUS À LA NATURE

Au sentier pieds-nus, enlevez vos chaussures et sentez sous vos pieds la douceur de l'herbe et la rugosité du bois. Au parcours accrobranche, prenez de la hauteur pour explorer les trésors de la forêt.



Sur notre site,
vivez ce séjour
éco-responsable
en vidéos !



*Et maintenant, comment
vous sentez-vous ?*

Retrouvez les éco-gestes, les moyens de se déplacer sans voiture, nos partenaires engagés ou encore nos espaces protégés sur notre site internet :
www.tourisme-remiremont-plombieres.com/sejourner/tourisme-durable



À CHAQUE SAISON,
un moment à vivre



LA FOIRE AUX ANDOUILLES AU VAL-D'AJOL

Du samedi 14 au lundi 16 février 2026

Fixée au 3ème lundi de février par une ordonnance de Louis Philippe en 1831, la Foire aux Andouilles du Val-d'Ajol doit son appellation à un arrêté préfectoral datant de 1966. Elle est sélectionnée parmi les 100 sites Remarquables du Goût.

À l'époque, il s'agissait d'une importante foire aux bestiaux et tous les paysans du secteur remplissaient leurs musettes des dernières andouilles fumées au-dessus de l'âtre. Si les bestiaux ont disparu, la cochonnaille star du mois de février est restée. Autour d'elle se sont développés les confréries, les intronisations, un marché aux puces, un salon du livre et un marché gourmand.

LE CARNAVAL VÉNITIEN DE REMIREMONT

Du jeudi 26 au dimanche 29 mars 2026

Depuis 1996, Venise s'invite à Remiremont le 3ème week-end du mois de mars. Durant 4 jours, la féerie vénitienne (du jeudi soir au dimanche) envahit les rues et les places de la ville avec ses costumés !

Orchestres de rue, sonorisation, son et lumière, **tout est mis en scène dans la ville pour que les costumés s'exposent au regard des visiteurs émerveillés.** L'ambiance est faite de rêve, de sourires, d'élégance, de douceur...

Mais attention, les costumés ne parlent pas ! À Remiremont, le silence est d'or.



LES MARCHÉS NOCTURNES DU GIRMONT-VAL-D'AJOL

Les vendredis en juillet et août

Les marchés nocturnes du Girmont-Val d'Ajol font partie des événements majeurs de l'été. Organisés par l'association des marchés, ils s'étalent sur **10 vendredis d'été de 18h à 21h, à partir du dernier de juin**, et proposent un programme d'animations avec un thème différent chaque semaine.

Devenu **un marché du terroir et artisanal incontournable** avec ses produits exclusivement locaux et ses démonstrations de savoir-faire, il est aujourd'hui un lieu de rassemblement des amateurs d'authenticité. Producteurs et artisans viennent présenter au public leurs fruits, bijoux, miels, objets manufacturés, beignets, charcuteries, jus... L'événement rassemble des centaines de visiteurs locaux et vacanciers chaque fin de semaine.



L'INFERNAL TRAIL DES VOSGES À SAINT-NABORD

Du jeudi 10 au dimanche 13 septembre 2026

Créé en 2009, l'Infernal Trail des Vosges n'est pas qu'une simple compétition. Au-delà du **défi personnel** et de l'envie de se dépasser règnent également des valeurs telles que **le partage, l'échange, la convivialité et l'émotion**. Avec ses 650 bénévoles, 5 000 coureurs et plus de 60 partenaires, l'événement est devenu une expérience inoubliable pour les participants et les visiteurs.

Les épreuves sportives qui s'enchaînent durant 4 jours, 7 trails (200km, 130km, 100km, 70km, 30km, 15km et 8km de nuit) et 2 runs à obstacles (8km et 2,5km pour les enfants), en font un événement unique en France.

LE MARCHÉ DE NOËL D'ANTAN À PLOMBIÈRES-LES-BAINS

Les 4 week-ends de l'Avent

En décembre la magie et la féerie s'installent à Plombières-les-Bains. Le « Marché de Noël d'antan » est sans aucun doute **le plus authentique des marchés de Noël des Vosges** ! Tout au long de l'année, les habitants se mobilisent pour créer les décors qui subliment la ville.

En flânant dans les rues parées de lumières, entre **les chalets d'artisans et de producteurs locaux**, retrouvez les saveurs typiques des Vosges : les marrons chauds, les tartines au lard et au munster, le jus de pommes, les soupes, les churros ou encore le vin chaud. Prenez alors le temps de savourer, en toute simplicité, la période de l'Avent, dans **un décor évoquant les soirées d'autrefois**, où traditions et coutumes se mêlent.





CONTACT PRESSE



☎ 03 29 62 23 70 ✉ remiremont@otrp.fr
www.tourisme-remiremont-plombieres.com



Lydie FAIVRE

☎ 03 29 62 40 41

✉ communication@otrp.fr